

POWSZECHNA
INWENTARYZACJA
PRZYRODNICZA
GMIN
(wersja wstępna)

GMINA: Bytom Odrzański

Liga Ochrony Przyrody w Zielonej Górze
Zakład Usług "Natura"
1995

SPIS TREŚCI

Wstęp	3.
1. Ogólna charakterystyka gminy	4.
2. Lasy	12.
3. Świat roślin i zwierząt	15.
3.1. Roślinność	15.
3.2. Świat zwierząt	19.
4. Zagrożenie flory i fauny	25.
5. Parki	27.
Obiekty proponowane do objęcia ochroną	28.
Wykaz istniejących obiektów chronionych	30.
Literatura	

WSTĘP

Celem niniejszego opracowania jest ukazanie problemów przyrodniczych gminy Bytom Odrzański. W tym celu dokonano przeglądu geomorfologicznego, hydrologicznego, klimatycznego, florystycznego i faunistycznego. Dobra znajomość interesującego nas obszaru pozwoliła nie tylko przedstawić aktualny stan środowiska gminy, ale także ukazania przyczyn jego zagrożenia. Na bazie danych własnych oraz literatury przedmiotu starano się ukazać niezbędne przedsięwzięcia w gospodarce gminy pod kątem ochrony środowiska przyrodniczego. Jest to opracowanie o charakterze wstępnym. Zalecane są dalsze specjalistyczne badania nad rozmieszczeniem gatunków objętych ochroną.

Pracę wkonano w Zakładzie "NATURA" przy Zarządzie Okręgu LOP w Zielonej Górze.

Opracowania dokonał zespół w składzie:

inż. J. Bazarnik

mgr Z. Chęciński

dr L. Jerzak

mgr B. Najbar

dr J. Radkiewicz

1. OGÓLNA CHARAKTERYSTYKA GMINY

gmina Odrzański - miejsko - wiejska gmina położona w południowo - wschodniej części województwa zielonogórskiego, graniczy następującymi gminami tego województwa: na zachodzie z gminą Miasteczko, na północy z gminą Nowa Sól na północnym wschodzie z gminą Siedlisko (naturalną granicę tworzy rzeka Odpołudniowa granica gminy jest również granicą województwa z województwem legnickim.

Pod względem morfologicznym gmina leży w obrębie dwóch jednostek Pradoliny Borycka - Głogowskiej i Wzgórzach Dalkowskich. Granica między tymi jednostkami zaznacza się w terenie bardzo wyraźnie jako krawędź morfologiczna.

Pradolina Borycko-Głogowska stanowi formę dolinną o szerokości od 5 do 15 km. W jej obrębie wyróżnia się terasę holocenu zalewową z kilkoma starorzeczami oraz fragmenty terasy najeźdźczej.

W obrębie pradoliny w budowie geologicznej biorą udział osady czwartorzędowe (piaski, iły i muły facji burowęglowej) na znacznych głębokościach i czwartorzędowe wykształcone jako piaski o różnej granulacji (przewaga frakcji gruboziarnistej) przykryte holocenowymi osadami organicznymi - mady i namuły, a także w zagłębieniach starorzeczy torfami.

Wzgórze Dalkowskie - wyniesienia moreny czołowej spiętrzonej tektonicznie wyznaczającej zasięg Stadiału Warty z okresu plejstocenu środkowopolskiego - wzgórze w obrębie gminy wyniesione są od 70 do 216 m n.p.m. W budowie geologicznej osady trzeciorzędowe wykształcone jako ił, pyły i węgiel brunatny zalegają bezpośrednio na powierzchni terenu przykryta cienką powłoką osadów

trzędowych wykształconych jako piaski średnio i drobno-
niste, rzadziej gliny.

wa morfologiczna ma decydujące znaczenie na poziom wód grun-
ch - w obrębie Pradoliny Borucko - Głogowskiej warstwa wodo-
a jest zasobna o dużej miąższości o swobodnym zwierciadle
podziemnych, którego wahania uzależnione są od wysokości
1 wód powierzchniowych w rzece Odrze i wahają się od 1 do
ppt. . Na obszarze wysoczyznowym przypowierzchniowa warstwa
nośna izolowana jest od spodu trzeciorzędowymi iłami, poziom
gruntowych waha się w granicach 1 -3,0 m ppt.

1. Wykorzystanie gruntów w gminie Bytom Odrzański

w/g stanu na 31.V/1994r/

szczególnienie	Powierzchnia w ha	Powierzchnia w % do ogółu		
terozchnia gminy	5241	100,0		
miasto	236	100,0		
wieś	5005	100,0		
ym:				
użytki rolne	2937	56,0	100,0	
miasto	87	1,6	36,9	100,0
wieś	2850	54,4	56,9	100,0
z tego:				
grunty orne	2311	44,1	78,7	
miasto	73	1,4	30,9	83,9
wieś	2238	42,7	44,7	78,5
sady	26	0,5	0,9	
miasto	4	0,1	1,8	4,6
wieś	22	0,4	0,4	0,8
łąki	377	7,2	12,8	
miasto	1	0,0	0,4	1,1
wieś	376	7,2	7,5	13,2

pastwiska	223	4,2		7,6
miasto	9	0,2	3,8	10,4
wieś	214	4,0	4,3	7,5
lasy	1672	31,9		
miasto	4	0,1	1,8	
wieś	1668	31,8	33,7	
pozostałe	632	12,0		
miasto	145	2,7	61,3	
wieś	487	9,3	9,7	

hydrografii gminy najważniejszą rolę odgrywa rzeka Odra płynąca we wschodniej części gminy, stan wód w rzece oddziałuje na wody gruntowe i tereny położone w pobliżu rzeki, w czasie wysokich stanów, część terenu jest podtapiana, a nawet zalewana. Wahań stanów wód w rzece sięgają do 6m.

Charakterystyczne dane hydrogeologiczne rzeki Odra dla postępu obserwacyjnego Nowa Sól (429,8 km biegu rzeki):

stan średni	231 cm
stan maksymalny	659 cm
stan minimalny	61 cm
średni przepływ	1200 m ³ /sek.

Pradolinie występują starorzecza Odry, a cały obszar powiatu jest gęstą siecią rowów melioracyjnych (w kiepskim stanie technicznym) mających zadanie odwodnić teren w czasie wiosennych powodzi. Natomiast ze Wzgórz Dalkowskich w kierunku doliny Odry widać bezimienne cieką, z których dwa przepływają przez miasto (na jednym z nich bazuje kąpielisko miejskie).

Pod względem klimatycznym część gminy (Pradolina) leży w południowej części krainy pasa pradolin południowych, występują tu najwyższe temperatury w okresie wegetacyjnym przy najniższych opadach

W czasie, lub dość często w tym okresie występują okresy su-
(bezopadowe) temp. średnia roczna $8,1^{\circ}\text{C}$. W obrębie Wzgórz
powskich sytuacja jest podobna, jedynie ze względu na wyższe
tenie temperatury są niższe - średnie poniżej 8°C . Opad
ni różny w granicach 550 - 555mm rocznie.

W użytkowaniu gruntów należy rozdzielić użytkowanie na miasto
ś. Grunty miejskie stanowią 4.5% ogółu powierzchni gminy, a
y wiejskie 95,5 %. Grunty miejskie to przede wszystkim za-
wa, a grunty wiejskie to użytki rolne z których 78,5% sta-
i grunty orne. Tak znaczna powierzchnia gruntów ornych zwią-
jest z występowaniem bardzo dobrych gleb przede wszystkim
schodnie części gminy. Gleby chronione II - IV klasy boni-
stanowią 64% gruntów ornych i są to przede wszystkim mady
liczone do kompleksu pszenno buraczanego. W części wysoczyz-
występują gleby brunatne zaliczone do kompleksu żytniego
go i średniego.

Wisistość gminy wynosi 32% ogólnej powierzchni, w części pra-
y na terasie nadzalewowej występuje bór świeży i wilgotny
bliżu Odry występują łągi i olsy. Na wysoczyźnie przeważa
suchy i świeży. Dominującym celem gospodarki leśnej jest
kanie drewna, toteż w zalesieniu przeważa monokultura sos-
niekiedy z domieszką brzozy

ministracyjnie miejsko - wiejską gminę Bytom Odrzański two-
miasto Bytom Odrzański - 12 miejscowości tworzące 9 sołectw.
o jest ośrodkiem, którego wiodącą jest funkcja mieszkaniowa
upełniające to administracja gminna, usługi, przemysł i
ga turystyczna. Stosunkowo znaczny odsetek mieszkańców

ta (a także gminy) wyjeżdża do pracy poza teren gminy, nie do Głogowa i Nowej Soli.

2. Ludność gminy Bytom Odrzański - stan na 31 XII 1994r.

szczegółnienie	miasto	wieś	razem gmina
ność ogółem	4260	963	5223
czyżni	2089	499	2588
iety	2171	464	2635
ność na 1 km ²	2130	19	100
iety na 100 mężczyzn	104	93	102
wrost naturalny			
1000 ludności	6,10	4,15	5,74
do migracji	21	-3	18
ność w wieku			
produkcyjnym	1780	552	2332
pa bezrobocia w %	28,7	16,8	25,9

Ważnym należy że w przeliczeniu na km² w miastach jest to z największych wskaźników w skali województwa, natomiast pod uwagę wieś jest to z kolei wskaźnik najmniejszy.

W wieś zamieszkuje ok. 2300 osób w wieku produkcyjnym z czego ok. 1/4 pracuje na terenie gminy głównie w mieście w przedsiębiorstwie przeważnie w Spółdzielni Inwalidów "Nadodrze" i Przedsiębiorstwie Produkcji Palet i Pojemników "Wuteh". Z kolei 1/4 osób w wieku produkcyjnym jest bezrobotna z czego prawie 30% w mieście

3. Zasoby mieszkaniowe w gminie Bytom Odrzański

stan na 31.XII 1994r.

szczególnienie	miasto	wieś	gmina razem
ieszkania	1232	272	1504
zeczętna powierzchnia ytkowa na osobę w m ²	18,5	21,1	19,0
czba osób na mieszkanie	3,44	3,54	3,46
oy	4379	1035	5414
czba osób na izbę	0,97	0,93	0,96

przedstawione wyżej wskaźniki dotyczące zasobów mieszkaniowych są minimalnie lepsze od średnich dla całego województwa.

w systemie REGON w gminie zarejestrowano 198 jednostek (184 w mieście) z czego 189 w sektorze prywatnym (175 w mieście) a 9 w sektorze publicznym (wszystkie w mieście). w tym 166 to osoby fizyczne prowadzące działalność gospodarczą, 11 spółki cywilne, 1 spółka prawa handlowego i 1 przedsiębiorstwo państwowe.

Charakterystycznym dla gminy jest tylko jedna szkoła podstawowa i jedno przedszkole działające na terenie miasta i wsi. W roku szkolnym 94/95 do szkoły podstawowej uczęszczało do niej 120 uczniów a uczyło 37 nauczycieli, a do przedszkola chodziło 40 dzieci a opiekowało się nimi 6 nauczycieli. W roku szkolnym 95 rozpoczęło działalność Liceum Ogólnokształcące w Bytomiu z 20 nauczycielami i jest to jedyna szkoła ponadpodstawowa na omawianym terenie.

W ramach sieci osadniczej wsi wszystkie miejscowości należą do kategorii wsi małych, liczących poniżej 200 mieszkańców i główną ich

cją jest produkcja rolna - która rozwija się w kierunku
wa roli i osiąga dość duże plony (większe niż średnia woje-
ka).

4. Plony zbóż i ziemniaków w gminie Bytom Odrzański i śred-
nie dla województwa zielonogórskiego w 1994r. w dt/ha

szczególnienie	gmina	województwo
za podstawowe	24,6	20,2
w tym:		
pszenica	28,6	23,9
żyto	19,5	18,6
jęczmień	23,6	20,5
owies	20,0	17,8
pszenżyto	27,0	22,7
ziemniaki	120	137

obra jakość gleby warunkuje w powierzchni zasiewów wykorzysta-
nie jej do uprawy głównie pszenicy a z roślin przemysłowych
ków cukrowych.

Przez teren gminy przebiegają drogi wojewódzkie Nowa Sól -
Bytom oraz Bytom Odrzański - Nowe Miasteczko. Drogi lokalne to
10 km dróg miejskich i 38 km dróg wiejskich z czego 6 o nawierz-
chni utwardzonej. Duże znaczenie ma przebiegająca przez teren
transzytowa zelektryfikowana linia kolejowa (Śląsk - Szcze-
cin) o dużym natężeniu ruchu szczególnie przewozy towarowe.
Linia promowa na Odrze obsługuje tylko lokalny ruch osobowy.
Północna część gminy (Wzgórz Dalkowskie, 1900 ha) leży w
obszarze chronionego krajobrazu, a w niej w pobliżu miejscowości
położony jest rezerwat przyrody krajobrazowej - leśny

brzeskie Wąwozy" o powierzchni 55,83 ha. Rosną tu charakte-
ryczne dla przyrodniczo- leśnej krainy śląskiej : świerk i

2. LASY

Lasy gminy leżą na pograniczu dwóch krain przyrodniczo - leśnych: krainy III Wielkopolsko - Pomorskiej, dzielnicy Pojezierza Lubuskiego, mezoregionu Pradoliny Głogowskiej (III.6.c.) i krainy V Śląskiej, dzielnicy Równiny Dolnośląskiej mezoregionu Wzgórz Dalkowskich (V.I.a) z wyraźną przewagą fizjograficzną tej ostatniej.

Administracyjnie lasy te przynależą do dwóch nadleśnictw. Większa część stanowi własność nadleśnictwa Nowa Sól obręb leśny Kożuchów. Na południu, praktycznie rzecz biorąc, trzy kompleksy leśne o powierzchni łącznej 413 ha z oddziałami od nr 304 do 323 należą do nadleśnictwa Szprotawa obręb leśny Małomice.

Są to niezwykle ciekawe przyrodniczo i geograficznie tereny, z dobrymi glebami wytworzonymi w pradolinie Odry i'na morenach czołowych Wzgórz Dalkowskich.

Powierzchnia gminy zajęta lasami wynosi 1672 ha, co daje lesistość równą 31,9% i lokuje gminę na 47 miejscu w województwie zielonogórskim.

W związku z wspomnianymi wcześniej dobrymi utworami glebowymi, również siedliska leśne reprezentują wysoką wydajność. W dolinie Odry, w kompleksie z oddziałami od nr. 308 do 310, na siedliskach łągowych przeważają drzewostany dębowe z grabem w dplnym piętrze w średnim wieku powyżej 100 lat. Obecne są również drzewostany jesionowe np w oddziale 307 a, 308 b, 309 b. Interesujące pod względem przyrodniczym są tu drzewostany z lipą jako gatunkiem głównym, np w oddziale 309c,h.

Przesuwając się dalej ku zachodowi, na przejściu do terenów położonych na skraju pradolinowego obniżenia Odry, w okolicach

Tarnowa Byckiego występują siedliska olesów z olszą czarną jako gatunkiem panującym, w średnim wieku równym 46 lat. Porastają one tu gleby organiczne z powierzchniowymi warstwami torfów niskich i przejściowych.

Największy powierzchniowo kompleks lasów w gminie położony jest w trójkącie pomiędzy torem kolejowym relacji Nowa Sól - Bytom Odrzański, korytem rzeczki Białka i wioskami: Rejów, Małoszewice, Wierzbica. Są to siedliska borów sosnowych na uboższych glebach piaszczystych. Dominuje tu sosna z domieszką brzozy, niekiedy jak w oddziałach 320, 323, 324 na siedlisku boru sosnowego zajmującego powierzchnię z śródlądowymi zerodowanymi wydmami. W kompleksie tym żyzność siedlisk polepsza się ku południowi, gdzie spotyka się enklawy drzewostanów z panującym dębem jak np w oddziale 349 d, lub z robinią akacjową w oddziale 348 f,j, 349 b, 347 j, 346 h. Często tu spotykane drzewostany z panującą brzozą dobrej jakości świadczą również o stosunkowo wysokim potencjale siedliskowym (oddz.. 350 a,c,i).

Na uwagę zasługuje dolina rzeczki Białki, gdzie spotyka się bardzo żyzne siedliska lasów świerzych z rzadkimi glebami szarobrunatnymi porośnięte dębem z lipą.

Przesuwając się jeszcze dalej ku południowi, na tereny administrowane przez Nadleśnictwo Szprotawa, obręb leśny Małomice, teren ulega większemu sfałdowaniu, siedliska leśne są bardziej urozmaicone pod kątem udziału gatunkowego, wyraźnie zauważa się dominację dębu, często jako litych drzewostanów czasami w zmieszaniu z sosną, jak np. w kompleksie poniżej Małaszewic (oddziały 311 do 314), lub też w rejonie na zachód od

Bodzowa (oddziały 304 do 309).

Na terenie gminy w obrębie leśnym Małomice znajduje się bardzo ciekawy obiekt fizjograficzno - przyrodniczy. Jest to rezerwat pod nazwą Annabrzeskie Wąwozy położony w strefie chronionego Krzjobrazu obejmującej już po stronie nadleśnictwa Głogów inny rezerwat o podobnym charakterze, pod nazwą Dalkowskie Jary.

W rezerwacie tym występuje 25 gatunków drzew, z czego 9 gatunków spełnia funkcję lasotwórczą. Jedynym gatunkiem iglastym obcego pochodzenia jest daglezwia zielona. Dla tego obiektu istnieje osobne opisanie pozostające w dyspozycji Konserwatora Przyrody i dyrekcji Lasów Państwowych w Zielonej Górze.

3. ŚWIAT ROŚLIN I ZWIERZĄT

3. 1. Roślinność

Flora naczyniowa gminy Bytom Odrzański jest stosunkowo bogata w odniesieniu do powierzchni zajmowanej przez gminę. Zdecydowana większość gatunków należy do powszechnie spotykanych elementów Niżu. Występują tu jednak rośliny chronione i rzadziej spotykane..

Pod względem fitogeograficznym zaznacza się tu udział gatunków borealnych i subborealnych, przy znacznej przewadze elementu środkowoeuropejskiego. Element borealny reprezentują takie rośliny, jak: dziewięciornik błotny (*Parnassia palustris*), siedmiopalecznik błotny (*Comarum palustre*), tojeść bukietowa (*Lysimachia thyrsoiflora*) i inne. Liczne są również gatunki subborealne, spośród których ważniejsze, to: kniec błotna (*Caltha palustris*), jarzab pospolity (*Sorbus aucuparia*), kuklik zwisły (*Geum rivale*) itp.

Z grupy gatunków środkowoeuropejskich do bardziej znanych należą: krzyżownica gorzkawa (*Polygala amarella*) i psianka słodko-górz (*Solanum dulcamara*). Znamiennym rysem flory gminy jest prawie całkowity brak gatunków reprezentujących element pontyjski. Z tej grupy ciekawszymi gatunkami, być może, są: ostrołódka kosmata (*Oxytropus pilosa*) i prawdopodobnie występujące na tym obszarze - ostrożeń siwy (*Cirsium canum*) oraz żmijowiec czerwony (*Echium rubrum*). Autorom nie udało się ich odnaleźć.

Rośliny podlegające ochronie prawnej są skąpo reprezentowane. Nieco liczniejsze są gatunki zaliczane do rzadkich. W niniejszym wykazie tych dwóch grup, gatunki chronione zaznaczono znakiem

i+i.

- + Widłak spłaszczony (*Lycopodium complanatum*), rozproszone stanowiska w lasach sosnowych.
 - + Widłak goździsty (*Lycopodium clavatum*) jest gatunkiem rzadziej występującym niżeli poprzedni.
 - + Mącznica lekarska (*Arctostaphylos uva-ursi*), nieczęsta i nieliczna w lasach sosnowych.
 - + Bluszcz pospolity (*Hedera helix*) w parkach.
 - + Kruszyna pospolita (*Frangula alnus*) - na dogodnych stanowiskach szczególnie w borach.
 - + Konwalia majowa (*Convallaria maialis*) - nieczęsta i nieliczna w lasach na dobrych glebach.
 - + Grąźel żółty (*Nuphar luteum*) - nieczęsty w zbiornikach leniutkich.
 - + Grzybień biały (*Nymphaea alba*) - podobnie jak poprzedni gatunek.
- Miłka drobna (*Eragrostis minor*), nieliczna na nasypie kolejowym pomiędzy Bytomiem Odrzańskim a Drogomilem.
- Wiechlina cebulkowata (*Poa bulbosa*), w rozproszeniu na słonecznych wzniesieniach.
- Turzyca Bueka (*Carex Buekii*), na łąkach i brzegach wód.
- Szafirek groniasty (*Muscari racemosum*), na przydrożach i suchych wzgórzach.
- Komosa kalinolistna (*Chenopodium opulifolium*) - jest gatunkiem ruderalnym w większości osiedli ludzkich.
- Łoboda błyszcząca (*Atriplex nitens*) - jak poprzedni gatunek.
- Goździcznik wycięty (*Tunica prolifera*), odnajdywano na

suchych wzniesieniach.

+ Goździk kosmaty (*Dianthus armeria*), kropkowany (*D. delto-*
ides), piaskowy (*D. arenarius*, *D. serotinus*) pyszny
(*D. superbus*). Wszystkie gatunki odnajdywano na łąkach,
lecz nie w jednakowym nasileniu.

Koniczyna żółtobiała (*Trifolium ochroleucum*) - widne lasy,
zarośla, łąki.

Groszek bulwiasty (*Lathyrus tuberosus*) - nieużytki, suche
wzgórza.

Jarzmianka większa (*Asrtrantia maior*) - lasy liściaste,
zarośla.

Kanianka wielka (*Cuscuta lupuliformis*), nielicznie na
wierzbach i bardzo rzadko na bylinach. .

Pływacz średni (*Urticularia intermedia*), dość rzadki w wo-
dach stojących.

Ożanka nierównoząbkowana (*Teucrium scorodonia*), pojedyncze
okazy odnaleziono w lasach i zaroślach koło Bycza i Byto-
mia Odrzańskiego (po prawej stronie Odry).

Szałwia okrągowa (*Salvia verticillata*), na przydrożach
i w zaroślach.

Konitrut błotny (*Gratiola officinalis*), bagniste łąki i
rowy.

Pszeniec grzebieniasty (*mlampyrum cristatum*) - suche
zarośla.

Kozłek bzowy (*Valeriana sambucifolia*), nad brzegami
cieków wodnych.

Rumian ruski (*Anthemis ruthenica*) - pola i przydroża rzadko

i nielicznie.

Jastrzębiec wierzchotkowy (Hieracium cymosum), nielicznie
na łąkach pomiędzy Bytomiem Odrzańskim a Tarnowem Byckim.

3. 2. ŚWIAT ZWIERZĄT

Przeгляdu fauny dokonuje się z zakresu mięczaków, owadów oraz kręgowców z pominięciem ryb.

W latach siedemdziesiątych przeprowadzono w miarę szczegółowe rozpoznanie malakologiczne na terenach od Czernej do Starej Wsi. Wyniki poddano weryfikacji w latach 1992 i 1994. Dzięki tym przedsięwzięciom podaje się szczegółowy wykaz mięczaków. Badanie w zakresie tej grupy zwierząt prowadzono w ciekach i lenitycznych zbiornikach wodnych oraz na przyległych doń terenach lądowych. Stwierdzono następujące gatunki:

Szklarkowate (Zonitidae)

Szklarka lśniąca (*Retinella nitens*)- w parkach (szczególnie starych), zaroślach i lasach.

Szklarka obłystek (*Zonitoides nitidus*)- na brzegach wód i w zaroślach.

Slimakowate (Helicidae)

Slimak ogrodowy (*Cepaea hortensis*), na drzewach i roślinach zielnych lasów i parków. Po deszczu łążą po drzewach.

Slimak łąkowy (*Zenobiella rubiginosa*), na łąkach i w zaroślach, nad brzegami wód.

Slimak winniczek (*Helix pomatia*), w zaroślach, parkach i ogrodach.

Poczwarówkowate (Vertiginidae)

Poczwarówka pospolita (*Pupilla muscorum*), na łąkach, mie - dzach, w ogrodach.

Poczwarówka bezzębna (*Columella edentula*), lasy, zarośla, po deszczu pełza po pniach o gładkiej korze i roślinach zielnych.

Bursztynkowate (Succineidae)

Bursztyнка Pfeiffera (*Susccinea pfeifferi*), nad wodami i nawet na liściach roślin pływających.

Przeźrotkowate (Vitrinidae)

Przeźrotka szklista (*Vitrina pellucida*), w lasach, zaroślach, ogrodach i parkach.

Świdrzykowate (Clausiliidae)

Świdrzyk lśniący (*Cochlodina laminata*), w lasach, zaroślach, parkach i na starych murach.

Slimaczkowate (Valloniidae)

Slimaczek żeberkowanz (*V. costata*), odnaleziono na łące w pobliżu Drogomila.

Zaroślarkowate (Bradybaenidae)

Zaroślarka pospolita (*Bradybaena fruticum*), mokre zarośla, lasy, parki.

Błyszczotkowate Cochlicopidae)

Błyszczotka połyskliwa (*Cochlicopa lubrica*), na łąkach, w zaroślach i ogrodach.

Krażałkowate (Endodontidae)

Krażałek malutki (*Punctum pygmaeum*), lasa i zarośla.

Krażałek plamistz (*Goniodiscus rotundatus*), cieniste lasy, zarośla, parki.

Białkowate (Ellobiidae)

Białek malutki (*Carychium minimum*), mokre łąki, zarośla.

Błotniarkowate (Lymnaeidae)

Błotniarka stawowa (*Lymnaea stagnalis*), szczególnie w wodach stojących.

Błotniarka pospolita (*Stagnicola palustris*), stawy, rowy, bagna.

Błotniarka moczarowa (*Galba trunculata*), płytkie wody; wypeł-
za na nadbrzeżne rośliny i kamienie.

Błotniarka uszata (*Radix ^uaricularia*), stawy, starorzecza,
łachy.

Błotniarka jajowata (*R. limosa*), niewielkie wody stojące
o bujnej roślinności.

Zatoczkowate Planorbidae

Zatoczek pospolity (*Planorbis planorbis*), małe stojące wody.

Zatoczek rogowy (*P. corneus*), wody stojące i wolnopłynące.

Zatoczek moczarowy (*Anisus spirorbis*), małe wody o bujnej
roślinności.

Zatoczek lśniący (*Segmentina nitida*), rowy i mokradła łąkowe.

Zatoczek ostrokrawędzisty (*Anisus vortex*) i skręcony
(*Bathyomphalus contortus*), małe zbiorniki wodne o bujnej
roślinności.

Zyworódkowate (Viviparidae)

Zyworódka pospolita (*Viviparus viviparus*), wody stojące
o dnie mulistym i bujnej roślinności.

Zyworódka paskowana (*V. fasciatus*), wody płynące.

Zawójkowate (Valvatidae)

Zawójka pospolita (*Valvata piscinalis*), wody wolno płynące
i stojące o dnie mulistym.

Źródlarkowate (Hydrobiidae)

Zagrzebka pospolita (*Bithynia tentaculata*), wódz stojące i wolno
płynące.

Przytulikowate (Ancylidae)

Przytulik jeziorny (*Acroloxus lacustris*), na łodygach i liściach

w wodach stojących o bujnej roślinności.

Ze ślimaków nagich najczęściej spotykano: ślimaka rdzawego (*Arion subfuscus*), w lasach sosnowych głównie na grzybach nawet trujących.

Pomrów wielki (*Limax maximus*), w lasach, parkach, ogrodach, szklarniach i piwnicach.

Pomrów nadrzewny (*Lehmannia marginata*), lasy liściaste i miesane; w dni słotne pełza po gładkich pniach.

Pomrów polny (*Deroceras agreste*), łąki, ogrody warzywne, pola.

Małże głównie reprezentują: skójka zaostrowana (*Unio tumidus*) i malarska (*U. pictorum*) oraz szczeżuja pospolita (*Anodonta omatina*).

Z groszkówkowatych (*Spheriidae*) odnaleziono: groszkówkę rzecz-
ną (*Pisidium amnicum*) i gałeczkę rogową (*Spherium corneum*).

Szczegółowych badań nad stawonogami nie prowadzono. Pobieżne rozpoznanie obszaru gminy wskazuje na liczne występowanie, w strefie brzegowej zbiorników wodnych, chrząszczy głównie biegaczowatych (*Carabidae*) i kusakowatych (*Staphylinidae*), pajaków (*Arachnida*) i kosarzy (*Opiliones*). W miarę oddalania się od brzegów wzrasta liczebność wijów (*Myriopoda*), równonogów (*Isopoda*), prostoskrzydłych (*Orthoptera*), pluskawiaków różno-skrzydłych (*Heteroptera*), dwuskrzydłych (*Diptera*), motyli (*Lepidoptera*) i innych rzędów owadów.

Mimo niepełnego rozpoznania owadów uskrzydłonych, udało się stwierdzić obecność kilku gatunków podlegających ochronie prawnej. I tak:

Liszkarz tęcznik (*Calosoma sycophanta*), w lasach, ogrodach,

polach i nieużytkach.

Dzier kruszcowy (*Harpalus aeneus*). Tego biegacza odnajdywano przeważnie na obrzeżach lasów, w ogrodach i na brzegach zbiorników wodnych.

Kozioróg dębosz (*Cerambyx cerdo*). Jego obecność stwierdzano na oświetlonej części pni drzew (dębów) grubych samotnie rosnących lub na obrzeżach lasów.

Bardzo częstymi są trzmiele, szczególnie:

trzmiel ziemny (*Bombus terrestris*), mesznik (*B. muscorum*), kamiennik (*B. lapidarius*), leśny (*B. silvarum*), ogrodowy (*B. hortorum*).

O faunie płazów wnioskujemy na podstawie rozpoznania terenowego w okresie godowym (1994, 1995 r.).

Pospolite są: ropucha szara (*Bufo bufo*), dwa gatunki żab brunatnych - żaba trawna (*Rana temporaria*) i moczarowa (*R. arvalis*), żaby zielone - żaba wodna (*Rana esculenta*), jeziorkowa (*R. lessonae*) także rzadko i nielicznie żaba śmieszka (*R. ridibunda*). Rzadkie są także: kumak nizinny (*Bombina orientalis*), ropucha paskówka (*Bufo calamita*), grzebiuszka ziemna (*Pelobates fuscus*). Niezbyt często i nielicznie spotykano ropuchę zieloną (*Bufo viridis*) i rzekotkę drzewną (*Hyla arborea*).

Z płazów ogoniastych notowano: traszkę zwyczajną (*Triturus vulgaris*) i grzebieniastą (*T. cristatus*).

Z gadów odnaleziono: jaszczurkę zwinę (*Lacerta agilis*) i zaskronca (*Natrix natrix*), prawdopodobnie występuje także padalec (*Anguis fragilis*).

W okresie wiosenno-letnim na terenie gminy przystępuje do lęgów lub przebywa czasowo około 100 gatunków ptaków, szczególnie z rzędu wróblowatych. Spotyka się tu gatunki typowe dla obszarów nizinnych. Niemniej niektóre z nich zasługują na wyróżnienie: brzęczka (*Locustella luscinioides*), świerszczak (*Locustella naevia*), ~~remiz~~ (*Remis pendulinus*), słowik szary (*Luscinia luscinia*) i niewątpliwą niespodzianką było stwierdzenie wąsatki (*Panurus biarmicus*) w trzciniowiskach w okolicy Bycza. W lasach w okolicy Małoszowice - - Królikowice gnieździ się co najmniej 2 pary kruka (*Corvus corax*). Z sów obok często spotykanego puszczyka zwyczajnego (*Strix aluco*) stwierdzono: płomykówkę (*Tyto alba*) w Drogomilu i Wierzbnicach; sowę uszatą (*Asio otus*) w okolicy Królikowic.

Na terenie gmin z ssaków chronionych występują: jeż europejski (*Erinaceus europaeus*), kret (*Talpa europaea*), ryjówka aksmitna (*Sorex araneus*). Nietoperze reprezentują: gacek wielkouch (*Plecotus auritus*), karlik malutki (*Pipistrellus pipistrellus*) i nocek rudy (*Myotis daubentoni*).

4. ZAGROŻENIE FLORY I FAUNY

Sposoby niszczenia roślinności przez człowieka są różnorodne, podobnie jak jego działalność w przyrodzie. Najczęściej mamy do czynienia z dwiema grupami sposobów: bezpośredni i pośredni. Bezpośredni to: usuwanie całych roślin (karczowanie) lub ich części nadziemnych (wyrąb, wypalanie, koszenie, wypasanie itp.), niszczenie pojedynczych osobników (trzebież w lasach), zbieractwo gatunków użytkowych ze stanu dzikiego.

Droga pośrednia, to zmiana warunków siedliskowych, tak że pierwotne zespoły roślinne samorzutnie zanikają nie mogąc się w nich utrzymać, a ich miejsce zajmują zbiorowiska wtórne, antropogeniczne.

Zmiana warunków siedliskowych następuje wskutek przekształcenia gleby, czynników biotycznych i klimatycznych. Przemiany glebowe mogą być wywołane osuszaniem lub nawadnianiem, nawożeniem, przekształceniem struktury gleby, np. erozja, składowanie (zwały) przemysłowe, kopalniane itp. Biotyczne - tworzenie sztucznych zbiorowisk, (np. lasy jednogatunkowe), tępienie jednych gatunków, co powoduje nadmierny rozwój innych, wprowadzanie gatunków obcych do naszej flory.

Klimatyczne - zanieczyszczenia atmosfery zwłaszcza dwutlenkiem siarki (SO_2), kontyentalizacja (stepizacja).

Na zmiany populacyjne zwierząt składa się szereg sprzężonych ze sobą czynników, które możnaby nazwać "nowoczesną" gospodarką - urbanizacja, rozwój przemysłu, rolnictwo wielkołanowe i silnie smechanizowane jednogatunkowe lasy,

osuszanie siedlisk bagiennych i wilgotnych, skażenie przemysłowe, wyrąb starego drzewostanu.

W gminie Bytom Odrzański wszystkie czynniki zagrażające przyrodzie żywej są mniej lub bardziej widoczne i wyrażają się w:

- zamianie siedlisk roślinnych na tereny zamieszkałe, drogi, dzikie wysypiska (ruderalizacja siedlisk);
- wprowadzeniu rozległych monokultur na łąkach, polach i w lasach;
- wypalanie suchych traw, chemizacja w rolnictwie, leśnictwie, zatrucie gleb, wód i powietrza atmosferycznego;
- niszczenie całych siedlisk, np. zadrzewień lub (i) zakrzewień śródpolnych, zasypzwanie sezonowych zbiorników wodnych;
- osuszanie terenów wilgotnych i bagiennych;
- wyrąb starych drzewostanów i pojedynczych okazów drzew.

5. PARKI

Na terenie gminy znajduje się kilka niewielkich parków mocno zniszczonych. Poniżej wykaz parków mających szansę na odbudowę BONÓW

Założenie parkowe krajobrazowe powstało w drugiej połowie XIX wieku. Uznany za zabytek (Nr 3054). Jest to niewielki park o powierzchni 3,5 ha. Otoczony jest z trzech stron rzędami buków i białodrzewu. Park przylega do dworu z XIX wieku. Trzy okazy pomnikowe (nr 253, 254, 255).

SOBOLICE

Jest to park krajobrazowy umiejscowiony przy dworze z XVI wieku. Uznany za zabytek (Nr 3049). Park został założony w drugiej połowie XIX wieku. Zajmuje powierzchnię 19 ha. Do parku włączono fragment starej dąbrowy. Dlatego w parku występują do dziś pomnikowe drzewa. Jest dość znaczna różnorodność drzewostanu z gatunkami rodzimymi i egzotycznymi. Kilkanaście okazów pomnikowych (nr 198, 199, 200, 201, 202, 203, 204, 339, 340, 341).

KRÓLIKOWICE

Niewielki park o powierzchni 0,63 ha. Kilka okazów pomnikowych (nr 207, 338). Park zaniedbany.

BYTOM ODRZAŃSKI

Park Miejski o powierzchni 0,94 ha.

**OBIEKTY
PROPONOWANE
DO
OBJĘCIA OCHRONĄ**

Wstępna penetracja obszaru gminy wskazuje na pradolinę Odry jako najwartościowszego przyrodniczo obszaru na terenie gminy. Jest to miejsce wysokiej bioróżnorodności. Występują tu okazy pomnikowe dębów. Są to stanowiska występowania kozioroga dębosza.

Sama dolina Odry stanowi miejsce życia, rozmnażania się i zimowania wielu gatunków zwierząt. Stwierdzono tu występowanie takich gatunków zwierząt jak traszka górską, grzebieniasta, zwyczajna, ropucha zielona, szara, żaba trawna, moczarowa, wodna i jeziorkowa, grzebiuszka ziemna, zaskroniec, jaszczurka żyworodna, padalec zwyczajny. Z ptaków spotykano tu w różnych okresach np. czaplę siwą, błotniaka stawowego, kanie rdzawą i czarną, bielika, zimorodka, gęsi zbożową i gęgawę, bocian biały. Szczególnie cenny jest fragment doliny na wysokości Siedliska. Proponowaną formą ochrony jest objęcie doliny wraz z zadrzewieniami jako obszar chronionego krajobrazu.

**WYKAZ
ISTNIEJĄCYCH
OBIEKTÓW CHRONIONYCH**

NUMER OBIEKTU: 198

NAZWA OBIEKTU: pomnik przyrody

DATA USTANOWIENIA I PODSTAWA PRAWNA: Zarządzenie Wojewody Zielonogórskiego nr 1/ 77

RODZAJ OBIEKTU: jesion wyniosły (*Fraxinus excelsior*)

POŁOŻENIE: Sobolice, gm. Bytom Odrzański, park

WSPÓLRZĘDNE GEOGRAFICZNE: 51°41' N 15°50' E

WŁAŚCICIEL TERENU: Nadleśnictwo Szprotawa, leśn. Annabrzeg

OPIS OBIEKTU: obwód pnia 340 cm; wys. 35 m; wiek około 250 lat

STAN ZDROWOTNY: dostateczny (dziupla)

PROPONOWANE ZABIEGI PIELEGNACYJNE: usunięcie suchych gałęzi

NUMER OBIEKTU: 199

NAZWA OBIEKTU: pomnik przyrody

DATA USTANOWIENIA I PODSTAWA PRAWNA: Zarządzenie Wojewody Zielonogórskiego nr 1/ 77

RODZAJ OBIEKTU: buk zwyczajny odmiana czerwonolistna (*Fagus sylvatica* var. *atropunicea* (var. *atropurpurea*))

POŁOŻENIE: Sobolice, gm. Bytom Odrzański, park

WSPÓLRZĘDNE GEOGRAFICZNE: 51°41' N 15°50' E

WŁAŚCICIEL TERENU: Nadleśnictwo Szprotawa, leśn. Annabrzeg

OPIS OBIEKTU: obwód pnia 410 cm; wys. 39 m; wiek około 300 lat

STAN ZDROWOTNY: dobry

PROPONOWANE ZABIEGI PIELEGNACYJNE: usunąć nadmiar krzewów nie tylko w pobliżu obiektu ale i całym parku, szczególnie w pobliżu pomników przyrody

NUMER OBIEKTU: 200

NAZWA OBIEKTU: pomnik przyrody

DATA USTANOWIENIA I PODSTAWA PRAWNA: Zarządzenie Wojewody Zielonogórskiego nr 1/ 77

RODZAJ OBIEKTU: dąb szypułkowy (Quercus robur)

POŁOŻENIE: Sobolice, gm. Bytom Odrzański, park

WSPÓLRZĘDNE GEOGRAFICZNE: 51°41'N 15°50'E

WŁAŚCICIEL TERENU: Nadleśnictwo Szprotawa, leśn. Annabrzeg

OPIS OBIEKTU: obwód pnia 360 cm; wys. 38 m; wiek około 300 lat

STAN ZDROWOTNY: dobry

PROPONOWANE ZABIEGI PIELEGNACYJNE: usunąć w całym parku nadmiar podrostu i krzewów, szczególnie w pobliżu pomników przyrody

NUMER OBIEKTU: 201

NAZWA OBIEKTU: pomnik przyrody

DATA USTANOWIENIA I PODSTAWA PRAWNA: Zarządzenie Wojewody Zielonogórskiego nr 1/ 77

RODZAJ OBIEKTU: lipa szerokolistna (*Tilia platyphyllos*,
T. grandifolia)

POŁOŻENIE: Sobolice, gm. Bytom Odrzański, park

WSPÓLRZĘDNE GEOGRAFICZNE: 51° 41' N 15° 50' E

WŁASCICIEL TERENU: Nadleśnictwo Szprotawa, leśn. Annabrzeg

OPIS OBIEKTU: obwód pnia 340 cm; wys. 37 m; wiek około 250 lat

STAN ZDROWOTNY: dobry

PROPONOWANE ZABIEGI PIELEGNACYJNE: usunąć nadmiar podrostu
i krzewów w całym parku, szczególnie pod pomnikami przyrody

NUMER OBIEKTU: 202

NAZWA OBIEKTU: pomnik przyrody

DATA USTANOWIENIA I PODSTAWA PRAWNA: Zarządzenie Wojewody Zielonogórskiego nr 1/ 77

RODZAJ OBIEKTU: buk zwyczajny odm. czerwnonolistna (*Fagus silvatica* var. *atropunicea* (var. *atropurpurea*))

POŁOŻENIE: Sobolice, gm. Bytom Odrzański, park

WSPÓLRZĘDNE GEOGRAFICZNE: 51° 41' N 15° 50' E

WŁASCICIEL TERENU: Nadleśnictwo Szprotawa, leśn. Annabrzeg

OPIS OBIEKTU: obwód pnia 480 cm; wys. 37 m; wiek około 350 lat

STAN ZDROWOTNY: dobry

PROPONOWANE ZABIEGI PIELEGNACYJNE: usunąć nadmiar krzewów i podrostów w całym parku, szczególnie w pobliżu pomników przyrody

NUMER OBIEKTU: 203

NAZWA OBIEKTU: pomnik przyrody

DATA USTANOWIENIA I PODSTAWA PRAWNA: Zarządzenie Wojewody Zielonogórskiego nr 1/77

RODZAJ OBIEKTU: platan klonolistny (*Platanus acerifolia*)

POŁOŻENIE: Sobolice, gm. Bytom Odrzański, park

WSPÓLRZĘDNE GEOGRAFICZNE: 51°41'N 15°50'E

WŁAŚCICIEL TERENU: Nadleśnictwo Szprotawa, leśn. Annabrzeg

OPIS OBIEKTU: obwód pnia 500 cm; wys. 38 m; wiek około 350 lat

STAN ZDROWOTNY: dobry

PROPONOWANE ZABIEGI PIELEGNACYJNE: usunąć nadmiar krzewów i podrostów w całym parku, szczególnie w pobliżu pomników przyrody

NUMER OBIEKTU: 204

NAZWA OBIEKTU: pomnik przyrody

DATA USTANOWIENIA I PODSTAWA PRAWNA: Zarządzenie Wojewody Zielonogórskiego nr 1/ 77

RODZAJ OBIEKTU: dąb szypułkowy (*Quercus robur*)

POŁOŻENIE: Sobolice, gm. Bytom Odrzański, park

WSPÓŁRZĘDNE GEOGRAFICZNE: 51°41' N 15°50' E

WŁAŚCICIEL TERENU: Nadleśnictwo Szprotawa, leśn. Annabrzeg

OPIS OBIEKTU: obwód pnia 420 cm; wys. 36 m; wiek około 350 lat

STAN ZDROWOTNY: dobry

PROPONOWANE ZABIEGI PIELĘGNACYJNE: usunąć nadmiar krzewów i podrostów w całym parku, szczególnie w pobliżu pomników przyrody

NUMER OBIEKTU: 206

NAZWA OBIEKTU: pomnik przyrody

DATA USTANOWIENIA I PODSTAWA PRAWNA: Zarządzenie Wojewody Zielonogórskiego nr 1/ 77

RODZAJ OBIEKTU: dąb szypułkowy (*Quercus robur*) - 5 szt.

POŁOŻENIE: Bytom Odrzański, koło cmentarza ul. Mickiewicza

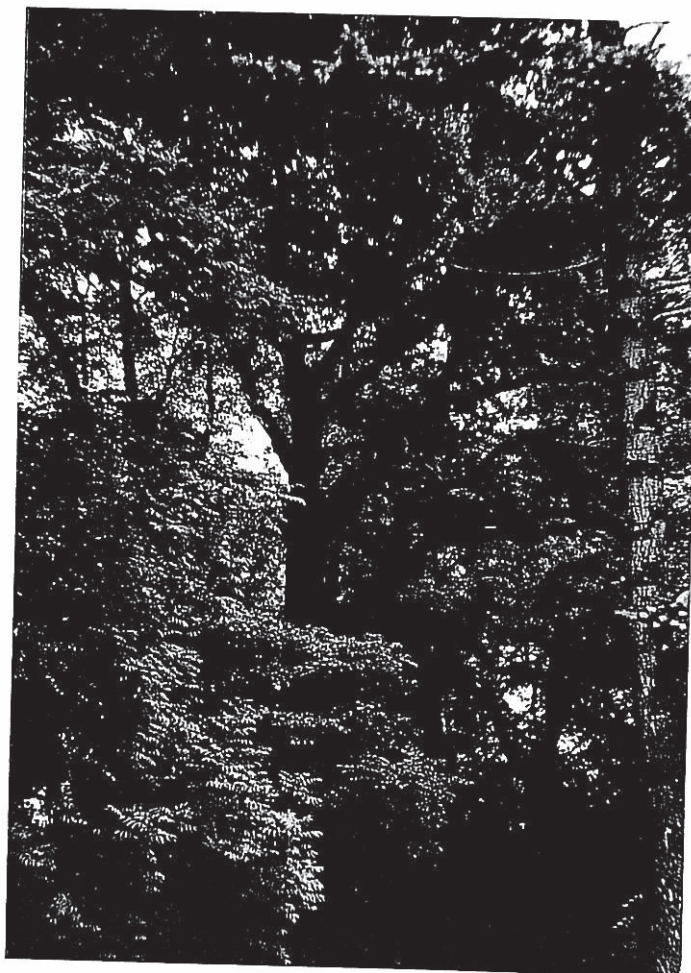
WSPÓŁRZĘDNE GEOGRAFICZNE: 51° 43' N 15° 43' E

WŁAŚCICIEL TERENU: Urząd Miasta i Gminy w Bytomiu Odrz.

OPIS OBIEKTU: obwód pni w cm: 325, 405, 412, 526, 470;
wys. 42, 45, 40, 43, 40; wiek około 350 lat

STAN ZDROWOTNY: dostateczny (okazy z dziuplami)

PROPONOWANE ZABIEGI PIELĘGNACYJNE: usunąć suche gałęzie



NUMER OBIEKTU: 207

NAZWA OBIEKTU: pomnik przyrody

DATA USTANOWIENIA I PODSTAWA PRAWNA: Zarządzenie Wojewody Zielonogórskiego nr 1/ 77

RODZAJ OBIEKTU: dąb szypułkowy (*Quercus robur*) - 3 szt.

POŁOŻENIE: Królikowice, gm. Bytom Odrzański, park

WSPÓŁRZĘDNE GEOGRAFICZNE: 51°42'N 15°45'E

WŁAŚCICIEL TERENU: Urząd Miasta i Gminy w Bytomiu Odrz.

OPIS OBIEKTU: obwód pni w cm: 555, 330, 465; wys. w metrach:
31, 30, 36; wiek około 300-400 lat

STAN ZDROWOTNY: dobry

PROPONOWANE ZABIEGI PIELĘGNACYJNE: nie zachodzi potrzeba



NUMER OBIEKTU: 253

NAZWA OBIEKTU: pomnik przyrody

DATA USTANOWIENIA I PODSTWA PRAWNA: Zarządzenie Wojewody Zielonogórskiego nr 1/ 77

RODZAJ OBIEKTU: platan klonolistny (*Platanus acerifolia*)

POŁOŻENIE: Bonów, gm. Bytom Odrzański, park

WSPÓŁRZĘDNE GEOGRAFICZNE: 51° 41' N 15° 50' E

WŁAŚCICIEL TERENU: PGR Bonów

OPIS OBIEKTU: obwód pnia 700 cm; wys. 30 m; wiek około 400-let

STAN ZDROWOTNY: dobry

PROPONOWANE ZABIEGI PIELĘGNACYJNE: nie zachodzi potrzeba

NUMER OBIEKTU: 254

NAZWA OBIEKTU: pomnik przyrody

DATA USTANOWIENIA I PODSTAWA PRAWNA: Zarządzenie Wojewody Zielonogórskiego nr 1/ 77

RODZAJ OBIEKTU: topola drżąca, osika (*Populus tremula*)

POŁOŻENIE: Bonów, gm. Bytom Odrzański, park

WSPÓŁRZĘDNE GEOGRAFICZNE: 51° 41' N 15° 50' E

WŁAŚCICIEL TERENU: PGR Bonów

OPIS OBIEKTU: obwód pnia 700 cm; wys. 35 m; wiek około 250 lat

STAN ZDROWOTNY: dobry

PROPONOWANE ZABIEGI PIELEGNACYJNE: nie zachodzi potrzeba

NUMER OBIEKTU: 255

NAZWA OBIEKTU: pomnik przyrody

DATA USTANOWIENIA I PODSTAWA PRAWNA: Zarządzenie Wojewody Zielonogórskiego nr 1/ 77

RODZAJ OBIEKTU: buk zwyczajny (*Fagus silvatica*) - 3 szt.

POŁOŻENIE: Bonów, gm. Bytom Odrzański, park

WSPÓLRZĘDNE GEOGRAFICZNE: 51°41'N 15°50'E

WŁAŚCICIEL TERENU: PGR Bonów

OPIS OBIEKTU: obwód pni w cm; 400; 400, 370; wys. w metrach:
30 - 35; wiek około 300 lat

STAN ZDROWOTNY: dobry

PROPONOWANE ZABIEGI PIELĘGNACYJNE: usunąć nieliczne suche gałęzie



NUMER OBIEKTU: 338

NAZWA OBIEKTU: pomnik przyrody

DATA USTANOWIENIA I PODSTAWA PRAWNA: Zarządzenie Wojewody Zielonogórskiego nr 6/ 80

RODZAJ OBIEKTU: dąb szypułkowy (Quercus robur) - 2 szt.

POŁOŻENIE: Królikowice, gm. Bytom Odrzański, park

WSPÓŁRZĘDNE GEOGRAFICZNE: 51°43'N 15°49'E

WŁAŚCICIEL TERENU: Urząd Miasta i Gminy w Bytomiu Odrz.

OPIS OBIEKTU: obwody pni w cm: 570, 570; wys. w metrach: 35, 30; wiek około 300 lat

STAN ZDROWOTNY: dobry

PROPONOWANE ZABIEGI PIELEGNACyjne: nie zachodzi potrzeba



NUMER OBIEKTU: 339

NAZWA OBIEKTU: pomnik przyrody

DATA USTANOWIENIA I PODSTAWA PRAWNA: Zarządzenie Wojewody Zielonogórskiego nr 6/ 80

RODZAJ OBIEKTU: platan klonolistny (*Platanus acerifolia*)

POŁOŻENIE: Sobolice, gm. Bytom Odrzański, park

WSPÓLRZĘDNE GEOGRAFICZNE: 51°41'N 15°50'E

WŁAŚCICIEL TERENU: Nadleśnictwo Szprotawa, leśn. Annabrzeg

OPIS OBIEKTU: obwód pni w cm: 375, 440; wys. 36 m; wiek około 250 lat

STAN ZDROWOTNY: dostateczny

PROPONOWANE ZABIEGI PIELEGNACYJNE: usunąć suche i złamane oraz nadmiar krzewów i podrostu w całym parku, szczególnie w pobliżu pomników przyrody gałęzie

NUMER OBIEKTU: 340

NAZWA OBIEKTU: pomnik przyrody

DATA USTANOWIENIA I PODSTAWA PRAWNA: Zarządzenie Wojewody Zielonogórskiego nr 6/ 80

RODZAJ OBIEKTU: miłorząb japoński (Ginkgo biloba)

POŁOŻENIE: Sobolice, gm. Bytom Odrzański, park

WSPÓŁRZĘDNE GEOGRAFICZNE: 51°41' N 15°50' E

WŁAŚCICIEL TERENU: Nadleśnictwo Szprotawa, leśn. Annabrzeg

OPIS OBIEKTU: obwód pnia 180 cm; wys. 16 m; wiek około 150 lat

STAN ZDROWOTNY: dobry

PROPONOWANE ZABIEGI PIELEGNACYJNE: usunąć nadmiar krzewów i podrostów w całym parku, szczególnie w pobliżu pomników przyrody

NUMER OBIEKTU: 341

NAZWA OBIEKTU: pomnik przyrody

DATA USTANOWIENIA I PODSTAWA PRAWNA: Zarządzenie Wojewody Zielonogórskiego nr 6/ 80

RODZAJ OBIEKTU: lipa drobnolistna (*Tilia cordata*, *T. parvifolia*, *T. ulmifolia*)

POŁOŻENIE: Sobolice, gm. Bytom Odrzański, park

WSPÓLRZĘDNE GEOGRAFICZNE: 51°41'N 15°50'E

WŁAŚCICIEL TERENU: Nadleśnictwo Szprotawa, leśn. Annabrzeg

OPIS OBIEKTU: obwód pnia 280 cm; wys. 20 m; wiek około 200 lat

STAN ZDROWOTNY: dobry

PROPONOWANE ZABIEGI PIELEGNACYJNE: usunąć nadmiar podrostów i krzewów w całym parku, szczególnie w pobliżu pomników przyrody

NUMER OBIEKTU: 436

NAZWA OBIEKTU: pomnik przyrody

DATA USTANOWIENIA I PODSTAWA PRAWNA: Zarządzenie Wojewody Zielonogórskiego nr 6/ 80

RODZAJ OBIEKTU: dąb szypułkowy (Quercus robur)

POŁOŻENIE: gm. Bytom Odrzański, leśnictwo Nowe Miasteczko
oddz. 307 f

WSPÓLRZĘDNE GEOGRAFICZNE: 51°41'N 15°50'E

WŁASCICIEL TERENU: Nadleśnictwo Szprotawa

OPIS OBIEKTU: obwód pnia 377 cm; wys. 16 m; wiek około 160 lat

STAN ZDROWOTNY: dobry

PROPONOWANE ZABIEGI PIELEGNACYJNE: nie zachodzi potrzeba

NUMER OBIEKTU: 548

NAZWA OBIEKTU: pomnik przyrody

DATA USTANOWIENIA I PODSTAWA PRAWNA: Zarządzenie Wojewody Zielonogórskiego nr 3/ 84

RODZAJ OBIEKTU: dąb szypułkowy (Quercus robur) - 2 szt.

POŁOŻENIE: Wierzbnica, gm. Bytom Odrzański, działka nr 1/1

WSPÓŁRZĘDNE GEOGRAFICZNE: 51°42'N 15°48'E

WŁAŚCICIEL TERENU: PGR Miłaków

OPIS OBIEKTU: obwód pni w cm.: 320, 300 cm; wys. 26 m; wiek około 150 lat

STAN ZDROWOTNY: dostateczny

PROPONOWANE ZABIEGI PIELĘGNACYJNE: usunąć suche gałęzie

NUMER OBIEKTU: 549

NAZWA OBIEKTU: pomnik przyrody

DATA USTANOWIENIA I PODSTAWA PRAWNA: Zarządzenie Wojewody Zielonogórskiego nr 3/ 84

RODZAJ OBIEKTU: dąb szypułkowy (Quercus robur)

POŁOŻENIE: Wierzbnica , gm. Bytom Odrzański, działka nr 1/1

WSPÓLRZĘDNE GEOGRAFICZNE: 51° 42' N 15° 48' E

WŁAŚCICIEL TERENU: PGR Miłaków

OPIS OBIEKTU: obwód pnia 310 cm; wys. 25 m; wiek około 150 lat

STAN ZDROWOTNY: dobry

PROPONOWANE ZABIEGI PIELEGNACYJNE: nie zachodzi potrzeba

LITERATURA

- Dąbrowska J. S., Krzywicki M. 1982: Ginące i zagrożone gatunki motyli (Lepidoptera) w faunie Polski" PWN, Warszawa-Kraków.
- Dąbrowski J. S., Słowiński Z. 1992: Motyle - Lepidoptera. W: Głowaciński Z. [red.]: "Czerwona lista zwierząt ginących i zagrożonych w Polsce". PAN, Kraków.
- Dyrz A. et al. 1991: Ptaki Śląska. ZEP, Uniwersytet Wrocławski.
- Głowaciński Z. (red.) 1992: Polska czerwona księga zwierząt. PWRiL, Warszawa.
- Gruhl K. 1929: Tier und Pflanzenwelt des Kreises Grunberg in Schlesien und seiner naheren Umgebung. Gruberg in Schlesien.
- Jerzak L., Jungius H. 1994: Ochrona przyrody na Środkowym Nadodrzu. WSP, Zielona Góra.
- Kowalski S. 1987: Zabytki województwa zielonogórskiego. LTN, Zielona Góra.
- Król S. 1990: Nasza przyroda. Województwo gorzowskie i zielonogórskie. LOP, Warszawa.
- Piórecki J. 1980: Kotewka - orzech wodny *Trapa L.* w Polsce. TPN, Przemyśl.
- Schube T. 1903: Die Verbreitung der Gefasspflanzen in Schlesien, preussischen und osterreichischen Anteils. Breslau.
- Schube T. 1904: Flora von Schlesien, preussischen und osterreichischen Anteib. Verlag von Wilh. Gottl., Breslau.